



PACTE MUNDIAL DE LES NACIONS UNIDES

Informe de progrés 2019-20

Fundació
Hospital de la Santa Creu i Sant Pau

Índex

1. Carta de renovació del compromís	3
2. Perfil de l'entitat	4
INFORMACIÓ GENERAL	
INFORMACIÓ ORGANITZATIVA	
INFORMACIÓ ECONÒMICA GENERAL	
ACTIVITATS PRINCIPALS DE LA FUNDACIÓ	
3. Compliment dels principis del Pacte Mundial	12
DRETS HUMANS	
NORMES LABORALS	
MEDI AMBIENT	
ANTICORRUPCIÓ	
4. Activitats de suport a l'Agenda 2030	32
5. Reptes futurs	35

1

Carta de renovació del compromís

En nom de la Fundació Hospital de la Santa Creu i Sant Pau, em complau ratificar el compromís de la nostra entitat amb els deu principis del Pacte Mundial de Nacions Unides. A través d'aquest informe de progrés, la Fundació vol rendir comptes de les seves activitats, així com establir els reptes que, en el futur més immediat, han de continuar alineant la seva actuació amb els Objectius de Desenvolupament Sostenible.

Des de la creació de la nostra institució, el 1401, la salut de les persones i l'ajuda als més desafavorits han estat la nostra raó de ser. Amb el pas dels anys, aquesta històrica vocació social ha derivat en un pla d'acció social i recerca que recull diversos programes i iniciatives que tenen com a objectiu donar suport a l'assistència, la recerca i altres projectes de caràcter social.

D'entre els projectes relacionats amb el suport que dona la Fundació a l'assistència sanitària, destaca l'adequació dels espais de les noves dependències de l'Hospital de Dia i les Consultes Externes del Servei de Psiquiatria, així com la inauguració dels jardins terapèutics concebuts per millorar l'entorn de l'Hospital de la Santa Creu i Sant Pau i ajudar a la recuperació i benestar dels pacients durant el seu ingrés.

La recerca és un dels àmbits que defineixen l'Hospital com a centre terciari i d'alta complexitat. Aquests últims anys, a més de finançar el nou edifici de l'Institut de Recerca, la Fundació ha prioritzat el suport a l'activitat investigadora per aportar valor afegit a la pràctica mèdica i facilitar una millor atenció al pacient.

Per la seva part, el programa d'acció social manté viu el compromís de la Fundació de donar resposta als nous reptes que planteja la societat. L'impuls donat a la creació del Centre Kàlida Sant Pau, innovador model d'acompanyament psicosocial del càncer, i el nou projecte de rehabilitació de pacients amb patologia dual de la Unitat de Conductes Adictives, són dos exemples d'aquest compromís social.

El manteniment i la preservació del nostre patrimoni és una altra de les línies de treball en les quals la Fundació aposta per una gestió responsable. La rehabilitació dels pavellons modernistes ha fet del Recinte Modernista de Sant Pau un espai patrimonial sostenible i compromès en termes ambientals, socials i comunitaris. Aquest esforç, encara vigent, ha merescut el reconeixement que suposa l'atorgament del segell Biosphere de Turisme Responsable. D'altra banda, el Sistema de Gestió Ambiental i Energètica implantat al Recinte l'any 2020 vetlla per assegurar que les activitats desenvolupades als espais de l'antic hospital modernista responguin a criteris d'eficiència energètica i responsabilitat ambiental. L'objectiu no és un altre que l'obtenció de la certificació ISO 14.001 i 50.001 i la millora contínua en tots els aspectes de la gestió.

La redacció d'aquest informe és una oportunitat de fer balanç, un exercici de síntesi i de transparència que ens ha de permetre apropar l'activitat de la Fundació Hospital de la Santa Creu i Sant Pau a la ciutadania, retre comptes dels nostres fins fundacionals i evidenciar el nostre compromís amb els principis del Pacte Mundial.

Jordi Bachs Ferrer
Director Gerent
Fundació Hospital de la Santa Creu i Sant Pau



2

Perfil de l'entitat

2

Perfil de l'entitat

Nom complet:

Fundació Hospital de la Santa Creu i Sant Pau

Raó social:

Fundació Hospital de la Santa Creu i Sant Pau

Adreça:

Sant Antoni Maria Claret, 167, 08025 Barcelona

Pàgina web:

www.fundaciosantpau.cat

Nom del màxim càrrec executiu:

Jordi Bachs i Ferrer

Persona de contacte:

Kathrine Raleigh

Nombre d'empleats:

50

Context i activitats principals:

D'acord amb els seus fins fundacionals, la Fundació dona suport a l'activitat assistencial i investigadora de l'Hospital de la Santa Creu i Sant Pau, i impulsa diferents projectes de caràcter social. A més, s'encarrega del manteniment i millora de les instal·lacions hospitalàries i de la resta del seu patrimoni. Una part significativa dels recursos que obté la Fundació per fer realitat aquests projectes provenen de l'explotació del Recinte Modernista i de la gestió del seu patrimoni.

El recinte de Sant Pau, la titularitat del qual ostenta la Fundació Hospital de la Santa Creu i Sant Pau, és una extensió de terreny equivalent a nou illes de cases del barceloní districte de l'Eixample en el qual tenen cabuda el Recinte Modernista, l'Hospital de la Santa Creu i Sant Pau, el nou Institut de Recerca, el Campus

Sant Pau (format pels espais docents de la Facultat de Medicina de la UAB i l'Escola d'Infermeria EUI-Sant Pau) i la Fundació Puigvert, entre altres entitats.

El Recinte Modernista de Sant Pau, projectat per l'arquitecte Lluís Domènech i Montaner, va ser declarat Patrimoni Mundial per la UNESCO el 1997. Els dotze edificis que conformen l'entorn monumental suposen una superfície de 29.517 m², i estan envoltats de 31.052 m² d'espai exterior i connectats entre si per un quilòmetre de galeries subterrànies. Des del trasllat de l'activitat mèdica al nou Hospital, el 2009, i una vegada completada la restauració d'una bona part dels edificis modernistes, Sant Pau és un espai patrimonial en el qual, a més de dur a terme una important activitat cultural, tenen les seves seves diverses organitzacions que desenvolupen activitats d'alt impacte social en els àmbits de la innovació, la salut, la sostenibilitat i la cultura.

El Recinte Modernista acull l'Arxiu Històric de l'Hospital de la Santa Creu i Sant Pau, un dels més grans fons documentals en l'àmbit hospitalari d'Europa, que atesora documents amb més de 600 anys d'antiguitat.



2

Perfil de l'entitat

Grups d'interès més significatius:

- Ciutadania de Barcelona i Catalunya
- Usuaris de l'Hospital de la Santa Creu i Sant Pau i altres establiments titularitat de la Fundació
- Entitats i persones físiques que utilitzen o lloguen propietats de la Fundació
- Organitzacions residents en el Recinte Modernista
- Altres col·lectius usuaris de l'espai patrimonial de Sant Pau: visitants, assistents a actes i activitats
- Veïns i entitats de l'entorn
- Institucions públiques
- Proveïdors

Riscos i oportunitats en relació amb l'activitat de la Fundació:

Entre setembre del 2019 i octubre del 2020, es va implantar un Sistema de Gestió Ambiental i Energètica al Recinte Modernista de Sant Pau d'acord amb els criteris de les normes ISO 14.001 i ISO 50.001. En aquest procés, es van analitzar els punts forts i febles, i els riscos i oportunitats de la Fundació envers la sostenibilitat i la responsabilitat social corporativa.

Com a riscos es van identificar aspectes relacionats amb la gestió del Recinte Modernista; entitats subcontractades per la Fundació en cas que les seves activitats no s'alineïn amb els principis del Pacte Mundial; possibles increments de consums energètics; mancances en l'àmbit de la formació; impactes directes de la pandèmia de Covid-19 i altres d'econòmics derivats de la crisi sanitària.

També es van identificar diverses oportunitats per avançar en la gestió sostenible de la Fundació, com

ara la possibilitat de millorar l'eficiència energètica dels edificis i calcular les emissions de CO₂ amb l'objectiu de reduir-les; l'existència de jardins que afavoreixen la biodiversitat dins la ciutat; la presència d'organitzacions residents compromeses amb el desenvolupament sostenible; una ubicació idònia per promoure l'ús de mitjans de transport sostenibles; l'oportunitat de difondre activitats i iniciatives mitjançant el Pacte Mundial i altres plataformes similars.

Països en els quals està present:

Espanya

Abast de l'informe de progrés:

Espanya

Materialitat:

Els aspectes que aborda aquest Informe de Progrés obeeixen a les finalitats fundacionals de l'entitat i les seves activitats principals durant el bienni 2019 i 2020. També s'ha consultat informació disponible en els informes d'activitat de l'esmentat període, contingut de la web corporativa, blocs, xarxes socials i indicadors de la certificació Biosphere Responsible Tourism del Recinte Modernista.

Període cobert per l'Informe de Progrés:

Gener 2019 - desembre 2020

Cicle de presentació:

Biennal

Difusió de l'Informe de Progrés:

La seva difusió es farà a través de la seva publicació en el web corporatiu, correus electrònics dirigits als grups d'interès i xarxes socials.

2

Perfil de l'entitat

La Fundació no realitza activitats ni té proveïdors en països en vies de desenvolupament.

La Fundació no realitza activitats amb alt impacte ambiental.

Eines i indicadors de seguiment:

- L'Àrea d'Administració, Finances i Recursos Humans gestiona les dades relacionades amb els drets laborals, així com el rendiment i l'impacte econòmic de la institució. Compta amb una plataforma informàtica que facilita i controla les dades relacionades amb el registre horari de les persones treballadores.
- L'Àrea d'Enginyeria, Obres i Serveis realitza el seguiment dels consums d'aigua, materials i energia, i per fer-ho utilitza dades procedents del sistema de control dels edificis del Recinte Modernista.
- L'Àrea de Comunicació i Relacions Institucionals controla el nombre de visitants que rep el Recinte Modernista. També analitza la tipologia d'esdeveniments i activitats, així com els assistents registrats, entre altres dades relacionades amb el mesurament de l'impacte social de l'activitat de la Fundació.

PATRONAT - MIA

El Patronat de la Fundació, la Molt Il·lustre Administració, està integrat, paritàriament, per sis membres designats per l'Ajuntament de Barcelona, el Capítol Catedralici de Barcelona i la Generalitat de Catalunya.

Designats per la Generalitat de Catalunya

Víctor Cullell Comellas

Laura Pelay Bargalló

Designats per l'Ajuntament de Barcelona

Ricard Fernández Ontiveros

Eduard Vicente Gómez

Designats pel Capítol Catedralici de Barcelona

Josep Maria Forcada Casanovas

Josep Maria Turull

Secretari no patró

Joaquim Jornet Porta

2

Perfil de l'entitat

INFORMACIÓ ECONÒMICA

EXERCICI 2019

INGRESSOS	27.296.745	100,00%
Arrendaments explotació patrimoni Fundació	11.133.399	40,79
Arrendament edifici nou Hospital	2.962.825	10,85
Altres ingressos	722.844	2,65
Activitat cultural i turística	3.090.132	11,32
Altres ingressos de gestió	261.882	0,96
Donacions i subvencions de capital	9.125.664	33,43
DESPESES	25.324.038	92,77
DESPESES DE PERSONAL	2.987.235	10,94
Sous i salaris	2.987.235	10,94
ALTRES DESPESES D'EXPLOTACIÓ	11.509.150	42,16
Altres despeses	446.208	1,63
Serveis externs	3.073.460	11,26
Manteniment, reparacions i conservació	1.647.649	6,04
Publicitat i RP	359.582	1,32
Subministraments	806.266	2,95
Donacions i ajuts concedits	1.793.267	6,57
Donacions i ajuts concedits nou Hospital	2.963.000	10,85
AMORTITZACIÓ DE L'IMMOBILITZAT	10.827.653	39,67
VARIACIÓ DE PROVISIONS	419.719	1,54
RESULTAT D'EXPLOTACIÓ	1.250.282	4,58
ALTRES RESULTATS (EXCEPCIONALS)	2.875	0,01
RESULTAT FINANCER	-671.174	-2,46
RESULTAT DE L'EXERCICI	579.108	2,12

2

Perfil de l'entitat

INFORMACIÓ ECONÒMICA

EXERCICI 2020

INGRESSOS	22.745.841	100,00%
Arrendaments explotació patrimoni Fundació	9.810.058	43,13
Arrendament edifici nou Hospital	2.962.825	13,03
Activitat cultural i turística	604.535	2,66
Altres ingressos accessoris	654.802	2,88
Altres ingressos i subvencions explotació	262.884	1,16
Donacions i subvencions de capital	8.450.737	37,15
DESPESES	23.989.118	105,47
DESPESES DE PERSONAL	2.942.783	12,94
Sous i salaris	2.942.783	12,94
ALTRES DESPESES D'EXPLOTACIÓ	10.210.469	44,89
Altres despeses	389.807	1,71
Serveis externs	2.426.053	10,67
Manteniment, reparacions i conservació	1.738.926	7,65
Publicitat i RP	365.666	1,61
Subministraments	668.841	2,94
Donacions i ajuts concedits	1.451.283	6,38
Donacions i ajuts concedits nou Hospital	2.963.000	13,03
AMORTITZACIÓ DE L'IMMOBILITZAT	10.835.866	47,64
VARIACIÓ DE PROVISIONS	206.892	0,91
RESULTAT D'EXPLOTACIÓ	-1.260.564	-5,54
ALTRES RESULTATS (EXCEPCIONALS)	3.019	0,01
RESULTAT FINANCER	-618.449	-2,72
RESULTAT DE L'EXERCICI	-1.879.013	-8,26

2

Perfil de l'entitat

ACTIVITATS PRINCIPALS 2020



Suport a l'assistència i a la docència

67.600 €

per al trasllat del Servei de Psiquiatria

22.050 €

per a altres actuacions en l'àmbit de la recerca

136.829 €

per fer front a la Covid-19

2.963.000 €

en un ajut concedit al nou Hospital



Impuls de la recerca

641.195 €

per a l'activitat investigadora

17.112 €

per a actuacions en el nou edifici de l'Institut de Recerca

40.333 €

per a la investigació de la Covid-19

144.559 €

per a altres actuacions en l'àmbit de la recerca

2

Perfil de l'entitat



Recinte Modernista

73.081

visites

3

jornades d'entrada
gratuïta

2.966

visites escolars

28

activitats

73

actes (seminaris, jornades,
reunions i esdeveniments diversos)



Gestió del patrimoni

90

finques urbanes

7

solars

9

finques rústiques

22

naus industrials



3

Compliment dels principis del Pacte Mundial

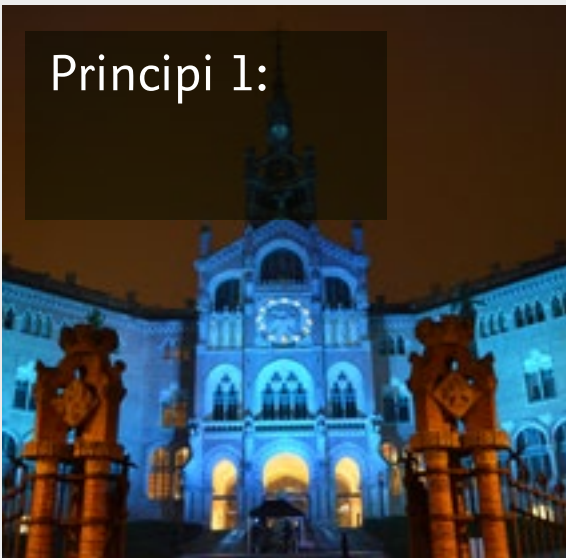
3

Compliment dels principis del Pacte Mundial

DRETS HUMANS

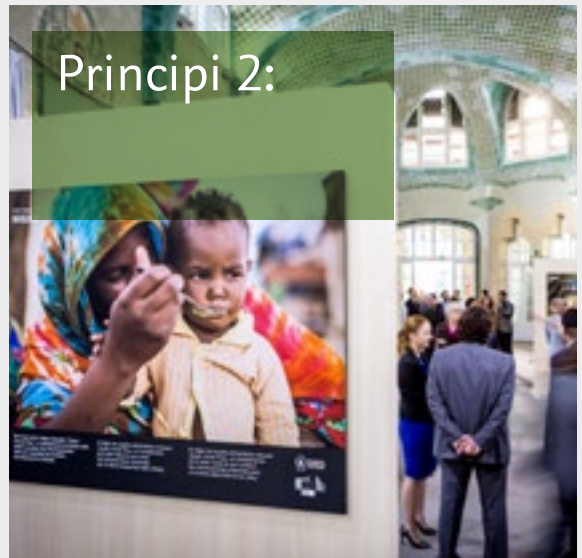
PRINCIPIS DEL PACTE MUNDIAL

Principi 1:



Donar suport i respectar la protecció dels drets humans proclamats internacionalment.

Principi 2:



Assegurar-se de no ser còmplices d'abusos de drets humans.

En suport dels següents Objectius de Desenvolupament Sostenible:



3

Compliment dels principis del Pacte Mundial

DRETS HUMANS

EL COMPROMÍS DE LA FUNDACIÓ

En coherència amb els seus més de sis segles de servei a la societat, la Fundació dona suport a les polítiques i mecanismes de protecció dels drets humans proclamats internacionalment, i dona certesa de no ser còmplice de cap mena d'abús en aquest àmbit.

Així, la institució manté el seu compromís amb el progrés i benestar de la ciutadania, especialment dels sectors i col·lectius més vulnerables.



LÍNIES D'ACTUACIÓ

D'acord amb els seus fins fundacionals, la institució dona suport a l'activitat assistencial i investigadora de l'Hospital de la Santa Creu i Sant Pau. També s'encarrega del manteniment i millora de les instal·lacions hospitalàries, així com de la gestió del patrimoni de la Fundació, entre el qual es troba el

Recinte Modernista, declarat Patrimoni Mundial per la UNESCO el 1997.

La Fundació és sinònim de compromís social, que materialitza a través de diversos projectes de caràcter social.

D'altra banda, el Recinte Modernista de Sant Pau desenvolupa un important programa cultural per tal de divulgar el valor arquitectònic d'aquesta obra emblemàtica de Domènech i Montaner i donar a conèixer la trajectòria de la institució que administra l'Hospital des de la seva creació, el 1401. En aquest sentit, disposa del seu propi programa social, adreçat especialment al veïnat i a diversos col·lectius socials en risc d'exclusió social amb l'objectiu de facilitar el seu accés al conjunt monumental, implementant tot un seguit de mesures que garanteixen el desenvolupament de l'activitat cultural i turística d'acord amb criteris de responsabilitat ambiental, social i comunitària.

En la seva activitat, la Fundació Hospital de la Santa Creu i Sant Pau no manté ni relacions comercials ni col·laboracions amb entitats, privades o públiques, que hagin estat denunciades per vulnerar els drets humans. Al mateix temps, promou la responsabilitat i l'ètica en l'activitat de tota entitat col·laboradora.

PROJECTES I RESULTATS

Suport a l'assistència sanitària i la docència

Durant el 2019 i el 2020, la Fundació va impulsar diversos projectes relacionats amb l'activitat assistencial de l'Hospital de la Santa Creu i Sant Pau, així com actuacions per millorar instal·lacions dels espais docents.

3

Compliment dels principis del Pacte Mundial

DRETS HUMANS

Adequació dels nous espais del Servei de Psiquiatria

Aquesta adequació, duta a terme entre el 2019 i el 2020, ha implicat un intercanvi d'espais al Pavelló de Sant Antoni entre diverses unitats administratives de l'Hospital i l'Hospital de Dia, Consultes Externes i Teràpia Familiar del Servei de Psiquiatria. La Fundació va assumir la redacció dels projectes bàsic i executiu, la direcció de l'execució de l'obra i la coordinació de seguretat i salut de la reforma.

Nous jardins terapèutics

Gràcies al finançament de la Fundació, a finals del 2019, Sant Pau va inaugurar els nous jardins terapèutics dissenyats per a pacients i personal de l'Hospital. Aquesta iniciativa vol contribuir a la millora de l'entorn de Sant Pau i ajudar a la recuperació i benestar dels pacients durant el seu ingrés.

Nou vial de vianants entre Cartagena i Sant Quintí

Els carrers de Sant Quintí i de Cartagena quedaran units per un vial de vianants que travessarà el recinte.



Aquesta actuació, impulsada per la Fundació, forma part del Pla Director del Recinte de Sant Pau i s'executarà per fases. El 2019 es va redactar el projecte executiu relatiu a l'obertura del recinte pel carrer de Cartagena, a més de tramitar la corresponent llicència d'obres. Aquest projecte també afavorirà l'ordenació del trànsit rodat de la zona.

Accions per combatre la Covid-19

Al llarg del 2020, la Fundació va sufragar l'adquisició de material i equipament mèdic per fer front a la pandèmia provocada per la Covid-19, com mascaretes quirúrgiques per als treballadors hospitalaris. Per millorar la connectivitat dels espais assistencials de l'Hospital i facilitar la feina dels facultatius i personal d'infermeria, també va gestionar l'adquisició d'ordinadors portàtils. A més, durant l'estat d'alarma, la Fundació va subvencionar el personal de l'Hospital amb l'aparcament gratuït al pàrquing de Sant Pau, facilitant els desplaçaments laborals en transport privat i així reduir el risc de contagi.



3

Compliment dels principis del Pacte Mundial

DRETS HUMANS

Millores a les instal·lacions docents

La Fundació va constatar el seu compromís amb la docència amb diverses aportacions destinades a l'adquisició d'equipament per als espais de l'Escola Universitària d'Infermeria (EUI), com noves consignes, ordinadors i equips per a les aules de simulació i altres dependències. Altrament, es va redactar el projecte de l'obra d'adaptació de l'espai que ha d'acollir les noves aules de simulació de l'EUI.

Altres millores a les instal·lacions hospitalàries

Al llarg dels exercicis 2019 i 2020, la Fundació va finançar altres projectes de millora que han revertit en l'actualització d'equips i àrees d'atenció especialitzada. És el cas, per exemple, de la reforma d'una de les sales vasculars intervencionistes; l'ampliació i adequació de l'àrea de Gestió de la Documentació d'Assaigs Clínics; la redacció del projecte, coordinació de seguretat i salut i direcció d'obres de la reforma del bloc obstètric del Servei d'Obstetrícia i Ginecologia; i l'adequació dels espais de l'antic arxiu d'Històries Clíniques per encabir-hi els tallers de manteniment i ampliar els vestuaris del personal de l'Hospital.

Impuls de la recerca

El suport de la Fundació en l'activitat investigadora s'ha centrat en dos aspectes: les actuacions de millora de les noves instal·lacions de l'Institut de Recerca de l'Hospital de Sant Pau, inaugurat el 2018, i el suport continuat i permanent a l'activitat investigadora dels diferents grups de recerca.



Millores a les instal·lacions de recerca

La Fundació va col·laborar en diferents projectes de millora com la instal·lació de ruixadors, l'adequació de l'espai de la Unitat d'Hemato-Oncologia i la redacció del projecte executiu del nou laboratori de Genètica.

Suport a l'activitat investigadora

La recerca situa Sant Pau com un dels centres hospitalaris més destacats d'Espanya, amb un gran volum de treballs publicats amb factor d'impacte i projectes que reben subvencions i beques. Així, el finançament i suport a l'activitat investigadora és una de les prioritats de la Fundació.

3

Compliment dels principis del Pacte Mundial

DRETS HUMANS

Recursos per investigar sobre la Covid-19

Per fer costat a l'Institut de Recerca en els reptes originats per la crisi sanitària de la Covid-19, la Fundació li va atorgar una partida pressupostària per promoure la investigació sobre la malaltia, des del projecte del BIOBANC i des del grup en Medicina Perinatal i de la Dona del Servei de Ginecologia i Obstetrícia.

A més, el Recinte Modernista va programar tot un seguit de "Diumenges solidaris" i va posar a la venda 10.000 entrades a 5 € per recaptar fons per als diferents programes de recerca sobre la Covid-19 endegats per l'Institut de Recerca.



Acció social

La Fundació, a través del seu programa d'acció social, desenvolupa una sèrie de projectes amb una clara vocació social. A continuació es detallen algunes d'aquestes iniciatives, la majoria d'elles en col·laboració amb entitats del tercer sector o amb serveis de l'Hospital, dutes a terme durant el 2019 i el 2020:

Rehabilitació de pacients amb patologia dual

El 2020 la Fundació va donar suport al programa de rehabilitació de pacients amb patologia dual, impulsat per la Unitat de Conductes Addictives del Servei de Psiquiatria de Sant Pau, amb una partida destinada a

l'adequació de l'edifici que acollirà un habitatge per a 2/4 pacients i 2 cuidadors.

Suport a la Salut Mental

La Fundació dona suport al programa de rehabilitació social de malalts mentals de la Llar Residència Doctor Pi i Molist, gestionada pel Servei de Psiquiatria de l'Hospital. El centre treballa per millorar la qualitat de vida de les persones amb malalties mentals, defensar els seus drets i promocionar la seva autonomia personal. La Fundació ofereix ajuda econòmica per a l'impuls de l'activitat del centre i participa en el programa d'habitatge tutelat, facilitant 18 pisos (amb un total de 68 places).

Acompanyament psicosocial a malalts de càncer

El 2020 la Fundació va donar suport al programa de suport psicològic i social del centre i, entre d'altres projectes, va finançar el projecte "Kàlida a casa", endegat durant el confinament per facilitar el servei d'atenció i acompanyament telefònic i en línia als usuaris del centre.



3

Compliment dels principis del Pacte Mundial

DRETS HUMANS

Suport a l'oncologia infantil

La Fundació col·labora amb la Fundació Enriqueta Villavecchia, dedicada a la cobertura integral de les necessitats dels infants i joves en tractament oncològic o amb altres malalties greus, i al suport a les seves famílies. L'entitat està present a Sant Pau i a tots els hospitals catalans on es duen a terme tractaments d'Oncologia i Hematologia Pediàtrica.

Suport a dones en situació de vulnerabilitat

Des de fa uns quants anys, la Fundació cedeix un immoble amb dos habitatges de la seva propietat a la Fundació Maria Raventós per emparar dones que es troben en risc d'exclusió social. S'hi acullen dones gestants o amb fills a càrrec amb la finalitat de promoure la seva autonomia i ajudar-les en el seu itinerari vital.

Ajudes a persones sense llar

La Fundació és titular de la Llar Sant Josep i d'en Rosés, un centre residencial destinat a persones sense llar que poden trobar-se en situació d'inserció prelaboral o laboral, a l'espera d'obtenir una plaça residencial. Aquest projecte, que es desenvolupa amb la col·laboració de la Fundació Mambré, dona sostre a unes trenta persones.

Suport a la formació de joves sols en situació de risc social

La Fundació finança el programa que l'Hospital i el Casal dels Infants per a l'Acció Social als Barris desenvolupen per formar joves com a assistents personals en l'acompanyament social a persones amb diversitat funcional. Aquesta formació es desenvolupa amb la participació del Servei de Medicina Física i Rehabilitació de l'Hospital de Sant Pau, i compta amb la col·labo-

ració de la Federació d'Associacions de Persones amb Discapacitat Física. Els joves que es beneficien de la iniciativa no tenen xarxa social ni familiar.



Ajut al tractament de la dependència de la cocaïna

El Servei de Psiquiatria de Sant Pau es va beneficiar d'un ajut per desplegar el programa de tractament per a pacients amb dependència de la cocaïna mitjançant teràpia cognitiva conductual.

Allotjament per a famílies de malalts desplaçats

En col·laboració amb la Unitat de Treball Social de l'Hospital de Sant Pau, la Fundació facilita gratuïtament quatre habitatges per acollir familiars de malalts desplaçats ingressats al centre hospitalari.

Col·laboració amb entitats del tercer sector i ajudes a llogaters en risc d'exclusió social

La Fundació col·labora amb la Fundació Privada Hàbitat3 i l'Institut Municipal de Persones amb Discapacitat de l'Ajuntament de Barcelona (cedint 14 pisos)

3

Compliment dels principis del Pacte Mundial

DRETS HUMANS

i amb l'Ajuntament de Vilafranca del Penedès (amb 3 pisos) amb l'objectiu de facilitar el dret a l'accés a un habitatge digne a persones o famílies desfavorides i/o en risc d'exclusió social. També participa en el projecte "Primer la llar" de l'Ajuntament de Barcelona, adreçat a persones sense casa i en situació d'exclusió social, cedint 2 dels seus pisos en propietat i assumint el 30% del seu lloguer, a més de sufragar les obres d'adequació d'un d'aquests habitatges.

Recinte Modernista de Sant Pau

Programa cultural

Després de reobrir les seves portes el 2014, el Recinte Modernista ha esdevingut un dels principals reclams turístics de Barcelona. Aquests darrers anys, la Fundació ha continuat treballant per millorar i ampliar el contingut del seu programa cultural, que té com a objectiu la divulgació del valor artístic de l'obra de Domènech i Montaner i els més de 600 anys d'història de la institució. Conscient del valor educatiu del patrimoni cultural, la Fundació promou un ambiciós



programa pedagògic per facilitar la visita d'escoles a l'antic Hospital. El 2020, l'emergència sanitària provocada per la Covid-19 va obligar a tancar les portes del Recinte Modernista durant l'estat d'alarma. En el moment que es va poder reobrir, es van adaptar els horaris i les condicions de la visita a les restriccions i mesures de control i seguiment de la pandèmica, amb tot un seguit de propostes pensades sobretot per al públic local.

Pla de complicitats

El Recinte Modernista duu a terme accions que busquen potenciar el seu vincle amb la ciutat, sobretot amb els barris de l'entorn, i posicionar-lo com un espai de patrimoni sostenible. En aquest sentit, la Fundació impulsa un pla de complicitats per promoure l'accés al conjunt monumental del veïnat. A través del carnet d'Amic Veí, els residents dels quatre barris del perímetre de Sant Pau hi poden accedir de forma gratuïta i il·limitada. Per seguir sumant, es va crear una tarifa especial per als barcelonins, amb un 30% de descompte sobre el preu de l'entrada general. A més, fins a la pandèmia, es van organitzar jornades d'entrada gratuïta coincidint amb el primer diumenge de cada mes i festivitats locals com Sant Jordi, La Nit dels Museus i La Mercè.

El Recinte Modernista en pandèmia

Amb la Covid-19, a mitjans de 2020, un cop passat l'estat d'alarma, el Recinte Modernista va oferir l'entrada gratuïta a tots els professionals vinculats a l'àmbit sanitari en mode d'agraïment pels esforços realitzats durant la primera fase de la pandèmia. A més, es va promoure tota una sèrie d'avantatges per incrementar el nombre de visites i incentivar l'activitat cultural, com el descompte del 30% en tots els formats de visita. De la mateixa manera, es va facilitar

3

Compliment dels principis del Pacte Mundial

DRETS HUMANS

l'entrada gratuïta a les persones aturades o afectades per un ERTD, mesura afegida a la resta de gratuïtats amb què es vol promoure l'accés al Recinte de determinats col·lectius socials. Com a membre del Compromís per a la Sostenibilitat Turística Barcelona Biosphere, l'hospital modernista de Sant Pau va obtenir el segell Safe Travels del World Travel & Tourism Council.

Implicació amb els centres educatius

La Fundació vol prioritzar la seva relació amb els centres escolars de l'entorn. A través del Programa Magnet de la Fundació Jaume Bofill, durant els anys 2019

i 2020, malgrat la situació creada per la pandèmia, Sant Pau ha continuat col·laborant amb l'Escola Mas Casanovas, tot facilitant a l'alumnat d'aquest centre una aproximació a àmbits de coneixement com la salut, el patrimoni i la història de la ciutat, a partir de diferents presentacions i visites. El curs 2020-21, la Fundació també va voler ser a prop de les escoles. Per això, el Recinte Modernista va oferir l'entrada gratuïta a tots els cicles educatius.

Turisme responsable

Sant Pau és membre afiliat de l'Organització Mundial del Turisme i impulsa un model turístic de qualitat,



3

Compliment dels principis del Pacte Mundial

DRETS HUMANS

inclusiu, no massiu, compromès amb l'entorn i compatible amb els diferents usos del conjunt patrimonial. Aquesta aposta va ser reconeguda el 2017 amb el Certificat Biosphere, atorgat per l'Institut de Turisme Responsable (ITR), en reconeixement a l'exercici d'una activitat responsable, ambientalment sostenible, socialment inclusiva i accessible. Aquesta certificació es va renovar el passat 2019.

Sensibilització sobre els drets humans

Al llarg de l'any, el Recinte Modernista acull activitats organitzades per la pròpia Fundació o per organismes residents que tenen com a objectiu la promoció dels drets humans. El 2019 s'hi va celebrar:

- El curs sobre el finançament de sistemes de salut, organitzat per l'Oficina de Barcelona de l'Organització Mundial de la Salut, amb seu al Pavelló de la Mercè.
- La segona edició de la jornada participativa sobre l'Agenda 2030 de les Nacions Unides, activitat organitzada per la Fundació en el marc de la Setmana Europea de Desenvolupament Sostenible.
- El curs "Global Affairs Summer Scholars Programme", organitzat pel BIPP Hub.



3

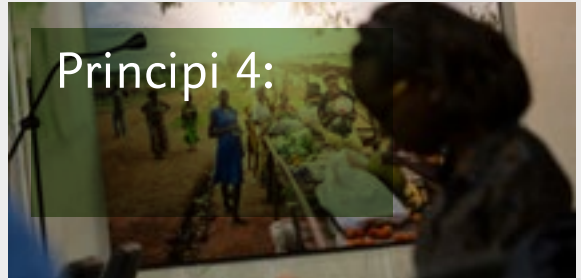
Compliment dels principis del Pacte Mundial

NORMES LABORALS



Principi 3:

Donar suport a la llibertat d'associació i el reconeixement efectiu del dret a la negociació col·lectiva.



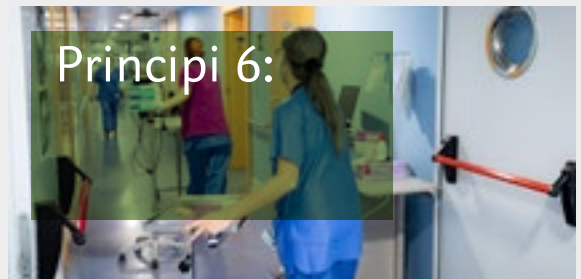
Principi 4:

Donar suport a l'eliminació del treball forçat i obligatori en totes les seves formes.



Principi 5:

Donar suport a l'erradicació del treball infantil.



Principi 6:

Donar suport a l'abolició de les pràctiques de discriminació en el treball i l'ocupació.

En suport del següent Objectiu de Desenvolupament Sostenible:



3

Compliment dels principis del Pacte Mundial

NORMES LABORALS

EL COMPROMÍS DE LA FUNDACIÓ

La Fundació està compromesa amb la seguretat i el benestar del seu equip professional i també de les persones que treballen en empreses externes col·laboradores de l'entitat. Per això, vetlla pel compliment estricte de la legislació vigent, i dona suport als quatre principis del Pacte Mundial en l'àmbit de normes laborals.

LÍNIES D'ACTUACIÓ

La Direcció de Recursos Humans de la Fundació porta a la pràctica tot un seguit d'accions per implementar un model de gestió basat en els principis d'inspiració, lideratge, desenvolupament d'habilitats personals, gestió del talent i respecte per les persones.

La institució s'ha dotat d'instruments per avançar en aquesta direcció, com el Pla d'Igualtat, reflectit en un document on s'inclouen un conjunt de mesures i línies d'actuació per avançar cap a la igualtat d'oportunitats entre homes i dones. Entre d'altres qüestions, vetlla per l'aplicació efectiva de la igualtat entre gèneres, la prevenció de la discriminació laboral i retributiva, així com la introducció de millores de conciliació de la vida laboral i familiar, com la flexibilitat horària, entre d'altres.

Arran de la pandèmia provocada per la Covid-19, per evitar el treball presencial i el risc de contagis, es va establir un protocol organitzatiu per continuar amb l'activitat laboral a través del teletreball. Per fer-ho, es va dotar els treballadors de material informàtic i telefònic, a més de programar sessions virtuals sobre el funcionament de les noves eines telemàtiques. Un



cop recuperada la normalitat, es va tornar a la jornada presencial, però amb la possibilitat de teletreballar un determinat nombre d'hores setmanals.

D'altra banda, en l'àmbit de la salut laboral, el Servei de Prevenció de Riscos i Salut Laboral ha continuat aplicant millores que contribueixen al benestar de la plantilla en el seu lloc de treball.

A més, es prioritza la formació contínua com a mecanisme per garantir el reciclatge dels professionals i assegurar el seu creixement personal. A part d'oferir formació en idiomes, la Fundació programa sessions formatives sobre altres matèries que poden ser útils per a la plantilla en el seu exercici professional.

La Fundació també signa convenis de col·laboració amb diferents institucions acadèmiques perquè els estudiants que ho desitgin hi puguin desenvolupar les seves pràctiques curriculars.

3

Compliment dels principis del Pacte Mundial

NORMES LABORALS

PROJECTES I RESULTATS

Igualtat d'oportunitats

El seguiment de l'execució del Pla d'Igualtat es fa a través de les sessions de treball de la Comissió d'Igualtat, que s'organitzen de manera regular, ordinària i periòdica. Aquestes reunions compten amb la participació de l'agent d'igualtat, treballadors i la direcció. A partir de les sessions i les enquestes d'igualtat i clima laboral, s'estableix un pla d'acció amb mesures de comunicació, cohesió d'equips, lideratge, competències digitals, transparència, flexibilitat i promoció. D'aquesta manera, la Fundació promou la igualtat d'oportunitats. Ho fa amb accions concretes concebudes per optimitzar les condicions laborals dels treballadors. Com a exemple, es facilita la flexibilitat horària d'entrada i sortida del centre de treball.

També és important destacar que la Fundació ha facilitat i autoritzat les peticions rebudes de reducció o adaptació de jornada, excedència i jubilació parcial anticipada.

Salut laboral

Gràcies a l'assessorament del Servei de Prevenció de Riscos i Salut Laboral de l'Hospital de la Santa Creu i Sant Pau, la Fundació ha introduït millores per al benestar de la plantilla. En aquesta línia, s'ha posat al seu abast consells i guies pràctiques sobre diferents aspectes relacionats amb la salut laboral.

Des de la vessant assistencial, aquest servei també proporciona atenció mèdica al personal de la Fundació, que té garantida una revisió mèdica anual i accés a les campanyes de vacunació contra la grip.

Gestió de la pandèmia de Covid-19

En el context de la pandèmia, i d'acord amb les mesures dictades per les autoritats sanitàries, es va elaborar un protocol preventiu i higiènic bàsic per al personal. El document, redactat amb la supervisió del Servei de Prevenció de Riscos Laborals, establia directrius per reprendre progressivament l'activitat presencial en condicions òptimes de seguretat. A més, es van implementar altres protocols per a les activitats al Recinte Modernista (visites i lloguer d'espais).

Tot i mantenir el teletreball de manera prioritària, les instal·lacions de la Fundació es van adaptar per protegir el personal que va haver de desenvolupar activitats presencials. Es van revisar els sistemes de ventilació, es van instal·lar termòmetres als accessos de les zones de treball i mampares de seguretat a les posicions on no



3

Compliment dels principis del Pacte Mundial

NORMES LABORALS

es podien garantir les distàncies de seguretat. Alhora, es van establir nous aforaments a les sales de reunions i es va regular l'ús dels espais comuns.

Es van facilitar mascaretes i gels hidroalcohòlics als treballadors, a qui també se'ls va oferir la possibilitat de participar en un estudi voluntari per conèixer el seu estat serològic en relació amb el virus. D'altra banda, es va activar un registre de presencialitat a la plataforma E-Tempo per facilitar l'aïllament de contactes davant qualsevol possible cas positiu.

Formació

Vetllar pel reciclatge professional de la plantilla i el seu creixement personal és una de les prioritats de la Fundació.

La Direcció de Recursos Humans promou el programa de formació en anglès i francès: 16 i 20 persones se'n van beneficiar durant els exercicis 2019 i 2020, respectivament. A més d'oferir formació sobre el Codi Ètic de la institució, la Llei Orgànica de Protecció de Dades i la implantació del nou Sistema de Gestió Ambiental i Energètica (SGAE), es van impartir sessions formatives sobre responsabilitat social corporativa, amb la introducció dels Objectius de Desenvolupa-

ment Sostenible de Nacions Unides i altres compromisos contrets en aquest àmbit (Pacte Mundial, Certificació Biosphere).

Amb la pandèmia, l'adopció del teletreball va comportar que les tecnologies de la informació i la comunicació en les accions formatives adquirissin un pes rellevant. En aquest sentit, es van programar formacions per donar a conèixer el programari Office 365 o l'Outlook i altres sobre ciberseguretat.

Noves eines de comunicació interna

En plena pandèmia, es van intensificar les polítiques de comunicació interna per facilitar la coordinació dels equips davant l'establiment del teletreball. En paral·lel al desenvolupament del Portal de l'Empleat, la Fundació va dotar-se d'un canal corporatiu a la plataforma Teams, que va facilitar la distribució de missatges i continguts de manera immediata. Gràcies a aquesta eina, les diferents direccions de la Fundació també van poder establir les seves pròpies dinàmiques de coordinació i organització interna.

A més, l'entitat es va dotar d'un nou Manual d'Acollida per als treballadors, document que resumeix el funcionament de la Fundació.

Noves mesures preventives Covid-19

Ús de les mascaretes dirigit a les empreses de serveis i visitants, al Recinte Modernista

El Servei de Prevenció de Riscos Laborals, ens fa arribar en el següent enllaç, les indicacions de l'ús de la **mascareta en espais interiors del Recinte Modernista** dirigit a **les empreses de serveis i visitants**, un cop avaluades, entre d'altres, el volum de persones que poden arribar a concentrar-se en determinats espais interiors del Recinte.

3

Compliment dels principis del Pacte Mundial

NORMES LABORALS

Integració laboral de col·lectius en risc d'exclusió

En el marc de la promoció de l'ocupació de col·lectius socials en risc d'exclusió, la Fundació gestiona determinats serveis a través de la contractació de centres especials de treball. Pel que fa a la jardineria i neteja exterior, l'empresa que se'n fa càrrec dona feina a un mínim de set persones amb algun tipus de discapacitat intel·lectual.

Promoció i retenció del talent juvenil

La Fundació signa convenis de col·laboració amb universitats i centres de formació professional perquè els joves estudiants puguin realitzar les seves pràctiques curriculars en les diferents àrees de l'entitat. Un cop finalitzen el període de formació, es promou la seva participació en processos de selecció per facilitar que s'incorporin a la plantilla.



3

Compliment dels principis del Pacte Mundial

MEDI AMBIENT



Principi 7:

Mantenir un enfocament preventiu davant els canvis ambientals.



Principi 8:

Afavorir el desenvolupament d'iniciatives per promoure una major responsabilitat mediambiental.



Principi 9:

Fomentar el desenvolupament i la difusió de tecnologies responsables des del punt de vista ambiental.

En suport als següents Objectius de Desenvolupament Sostenible:



3

Compliment dels principis del Pacte Mundial

MEDI AMBIENT

EL COMPROMÍS DE LA FUNDACIÓ

En les seves actuacions al Recinte Modernista, la Fundació adopta un enfocament preventiu davant els canvis ambientals i incorpora l'ús de tecnologies responsables amb l'entorn natural. Aquesta premissa va guiar la reforma dels pavellons modernistes, rehabilitats segons criteris de sostenibilitat i eficiència energètica, i va servir de referència per crear i desplegar l'activitat del Comitè per a la Sostenibilitat. Partint també d'aquesta premissa, la Política Mediambiental i Energètica, publicada el 2020, posa èmfasi en les mesures de protecció de l'entorn i l'assumpció d'accions preventives de la contaminació.



LÍNIES D'ACTUACIÓ

El compromís de la Fundació amb la sostenibilitat i el respecte pel medi ambient queda palès al llarg del procés de rehabilitació del conjunt modernista, un esforç que ha estat avalat i reconegut per diversos guardons i segells de qualitat (LEED), i en el manteniment i gestió dels pavellons.

En aquesta línia de continuïtat, el 2019 es va constituir el Comitè per a la Sostenibilitat, amb la participació de tres direccions de la Fundació i l'adjunt a la Gerència per al Recinte Modernista.

D'altra banda, la Fundació acull en alguns dels edificis de l'antic hospital diverses organitzacions d'alt impacte social que treballen en l'àmbit del medi ambient i el desenvolupament sostenible. La presència d'aquestes entitats al Recinte Modernista també ha facilitat que s'impulsin diverses activitats i jornades de participació ciutadana relacionades amb la sostenibilitat, els principis del Pacte Mundial, i els Objectius de Desenvolupament Sostenible.



PROJECTES I RESULTATS

Un compromís transversal amb la sostenibilitat

Un cop constituït el Comitè per a la Sostenibilitat, es van prioritzar les següents actuacions: la redacció i implantació d'un codi ètic, la definició d'un protocol de compra responsable, la millora de la comunicació interna, la for-

3

Compliment dels principis del Pacte Mundial

MEDI AMBIENT

mació envers la sostenibilitat i la responsabilitat social i l'inici dels treballs per implementar un Sistema de Gestió Ambiental i Energètica (SGAE) per obtenir la doble certificació ISO 14001 i 50001.

La Fundació també fa partícip la ciutadania del seu compromís amb la sostenibilitat amb jornades d'entrada gratuïta al Recinte Modernista, com la dedicada el 2019 a difondre els Objectius de Desenvolupament Sostenible, en el marc de la Setmana Europea per a la Sostenibilitat. Aquesta acció va ser reconeguda com a bona pràctica per la Xarxa Espanyola del Pacte Mundial.

També destaquen diverses accions de sensibilització i comunicació entre el personal i proveïdors externs de la Fundació, com la difusió de consells i bones pràctiques relacionades amb la gestió sostenible del Recinte Modernista.

Turisme responsable

En l'àmbit de la gestió, Sant Pau consolida el seu posicionament com a espai turístic sostenible. Després d'obtenir la certificació Biosphere, el 2017, el Recinte Modernista va adherir-se al Compromís per a la Sostenibilitat Turística Barcelona Biosphere el 2019, iniciativa

promoguda per l'Ajuntament de Barcelona, la Cambra de Comerç i la Diputació de Barcelona que vol afavorir la gestió sostenible de l'oferta turística de la ciutat. Aquesta adhesió ha permès que el Recinte Modernista sigui reconegut amb el segell Safe Travels del World Travel and Tourism Council, una certificació gestionada per Turisme de Barcelona que avala l'aplicació de protocols de seguretat i higiene davant de la pandèmia provocada per la Covid-19.

Nous espais d'ús comunitari

A banda de preservar els espais enjardinats del conjunt monumental i la seva gran biodiversitat, la Fundació ha començat a redibuixar la seva relació urbanística amb el veïnat. El 2018, l'Ajuntament de Barcelona va anunciar l'atorgament d'una subvenció, amb càrrec a l'Impost d'Establiments Turístics, per finançar l'obertura d'un nou vial de vianants per connectar els carrers de Sant Quintí i de Cartagena. Aquesta actuació, a executar en diverses fases, farà que l'entorn de Sant Pau sigui un espai permeable i facilitador de la circulació dels veïns, que veuran millorada la seva mobilitat a través d'aquest nou corredor que se situarà entre el Recinte Modernista i l'Hospital.



3

Compliment dels principis del Pacte Mundial

ANTICORRUPCIÓ

Principi 10:

Treballar contra la corrupció en totes les seves formes, entre elles l'extorsió i el suborn.

En suport al següent Objectiu de Desenvolupament Sostenible:



3

Compliment dels principis del Pacte Mundial

ANTICORRUPCIÓ

EL COMPROMÍS DE LA FUNDACIÓ

L'ètica i el respecte per la legislació són dos principis que fonamenten l'activitat i l'exercici professional de totes les persones que integren la Fundació.

A més de vetllar pel compliment de la legalitat, la institució basa en criteris de responsabilitat social qualsevol tipus de relació amb proveïdors, clients, col·laboradors, institucions públiques i amb la societat en general.

LÍNIES D'ACTUACIÓ

Des del 2014, el Codi de Bon Govern de la Fundació és el full de ruta que defineix els principis d'actuació, obligacions, responsabilitats, drets i deures dels administradors de la institució.

El document remarca com a fonaments de la institució la integritat, la diligència i la bona fe en la gestió de la institució. També hi prevalen els principis de prudència i transparència en la inversió de patrimoni. Pel que fa a la contractació, s'apliquen criteris de no discriminació de les persones.

El bon govern de l'entitat s'alinea amb els valors que van inspirar la seva creació ara fa més de 600 anys.

PROJECTES I RESULTATS

El Codi de Bon Govern és l'eina inspiradora de la Fundació en matèria de transparència. Durant aquests anys, la institució ha continuat treballant per implementar mesures i recomanacions sobre transparència per facilitar a la societat informació veraç, objectiva, clara, actualitzada, comprensible i gratuïta sobre les seves àrees d'actuació. Per això publica a la seva pàgina web diferents informes i resums estadístics sobre la seva informació econòmica i organitzativa.

La Fundació compta amb un Programa de Compliment Penal (Compliance Penal) que té com a objectiu promoure i potenciar una veritable cultura de compliment, capaç de reflectir la seva ètica corporativa, assentar els seus mecanismes de control i reduir la corrupció. Entre altres mesures, la Fundació disposa d'una Unitat de Compliment que vetlla per la normativa, així com d'un sistema de gestió de recursos financers, un canal de denúncies, un codi de bon govern per als patrons i un codi ètic per als treballadors i treballadores.

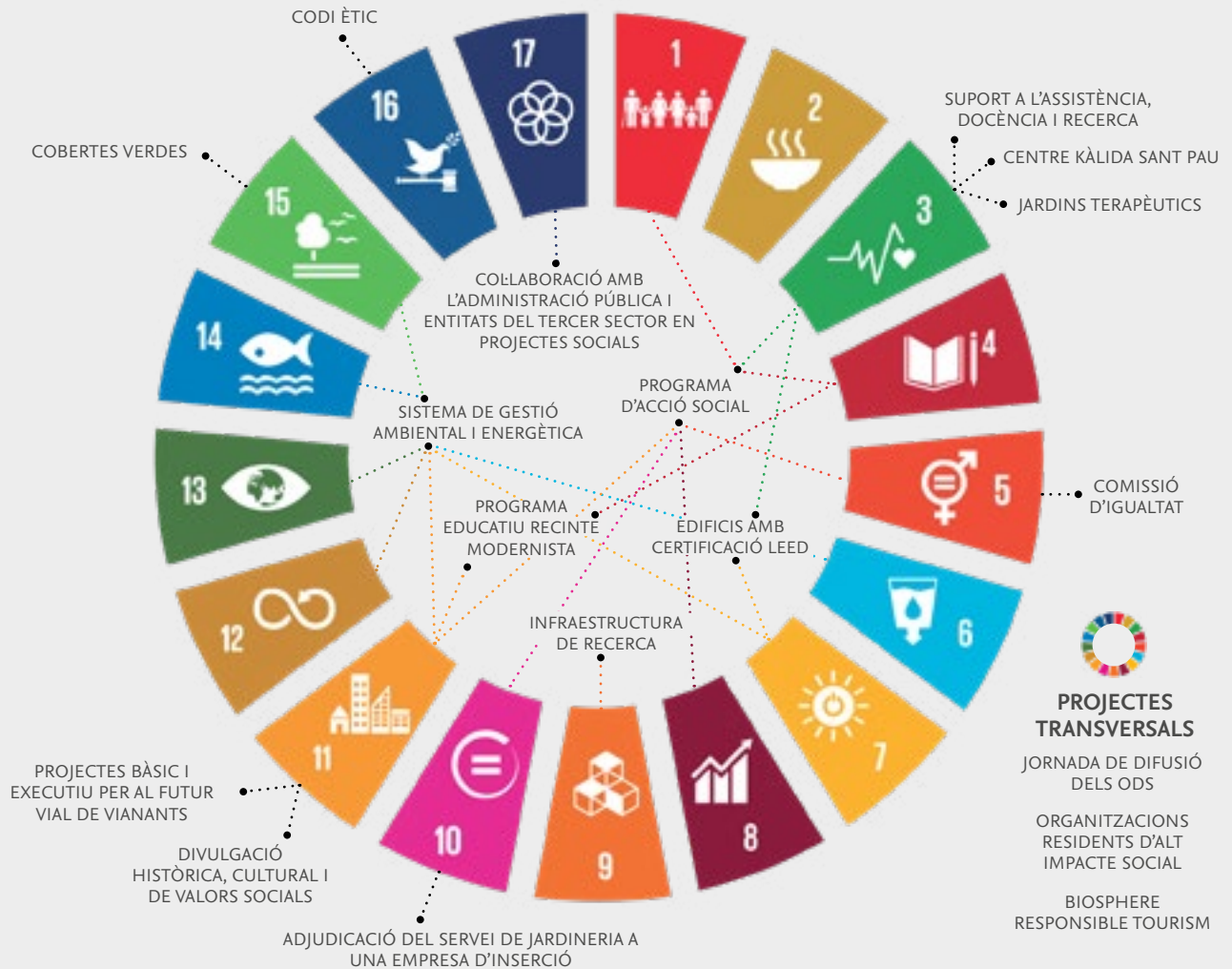


4

Activitats de suport a l'Agenda 2030

4

Activitats de suport a l'Agenda 2030



En coherència amb el compromís històric de l'entitat amb el benestar de les persones, mitjançant la seva participació en el Pacte Mundial i la seva certificació com a centre de turisme responsable Biosphere, la Fundació treballa per avançar en l'Agenda 2030 de les

Nacions Unides i els 17 Objectius de Desenvolupament Sostenible (ODS). Ho fa en l'àmbit local, estatal i internacional, a través de les accions descrites en aquest informe i resumides en aquest gràfic.

4

Activitats de suport a l'Agenda 2030

SUPORT AL MOVIMENT LOCAL I INTERNACIONAL DEL PACTE MUNDIAL

La Fundació també dona suport al moviment local i internacional del Pacte Mundial mitjançant les següents línies d'acció:

- Organització d'actes i esdeveniments que serveixen per difondre el compromís de la Fundació amb els principis del Pacte Mundial i l'avenç dels ODS.
- Participació en activitats organitzades per la xarxa local del Pacte Mundial, com ara l'assemblea anual dels socis i tallers sobre el canvi climàtic.
- Participació en activitats internacionals del Pacte Mundial, com ara el congrés "Leaders Summit" del juny de 2020.
- Participació en iniciatives especials com ara la campanya "Aliats dels ODS".
- Associacions amb entitats del tercer sector, institucions científiques, administracions públiques i altres actors per dur a terme projectes alineats amb els fins fundacionals de l'entitat i en suport dels principis del Pacte Mundial.





5

Reptes futurs

5

Reptes futurs

Amb el treball descrit als diferents apartats d'aquest informe, la Fundació estableix un conjunt de prioritats futures que es detallen a continuació:

1. Construcció del nou vial de vianants al Recinte Modernista.
2. Mesura de la petjada de CO₂ corresponent a les activitats de la Fundació i definició d'objectius per a la seva reducció.
3. Augmentar la biodiversitat dels jardins i comunicar-ne el valor als usuaris del Recinte Modernista.
4. Certificació del Sistema de Gestió Ambiental i Energètica del Recinte Modernista d'acompliment de les normes ISO 14.001 i 50.001.
5. Implicació en noves iniciatives, campanyes i plataformes locals en suport del desenvolupament turístic sostenible a Barcelona.
6. Augment de la visibilitat del compromís de la institució amb la sostenibilitat mitjançant la comunicació corporativa i actes públics organitzats amb aquest fi.
7. Foment de bones pràctiques ambientals i energètiques entre l'equip de la Fundació, usuaris del Recinte Modernista i empreses proveïdores de serveis.





Fundació
Hospital de la Santa Creu i Sant Pau

C. Sant Antoni Maria Claret, 167
08025 Barcelona

www.fundaciosantpau.cat



HOSPITAL DE LA
SANTA CREU I
SANT PAU
FUNDACIÓ PRIVADA